

# Поступление в магистратуру/ аспирантуру

по направлению «Психология» в Канаде.

Бюро «Прямой разговор»



# Темы презентации

Как лучше подготовиться к поступлению?  
Что я должен знать, чтобы поступить?

**С ЧЕГО  
НАЧАТЬ**

**ТРЕБОВАНИЯ**

Какие требования для поступления? Что от меня потребуется, когда я поступлю в аспирантуру?

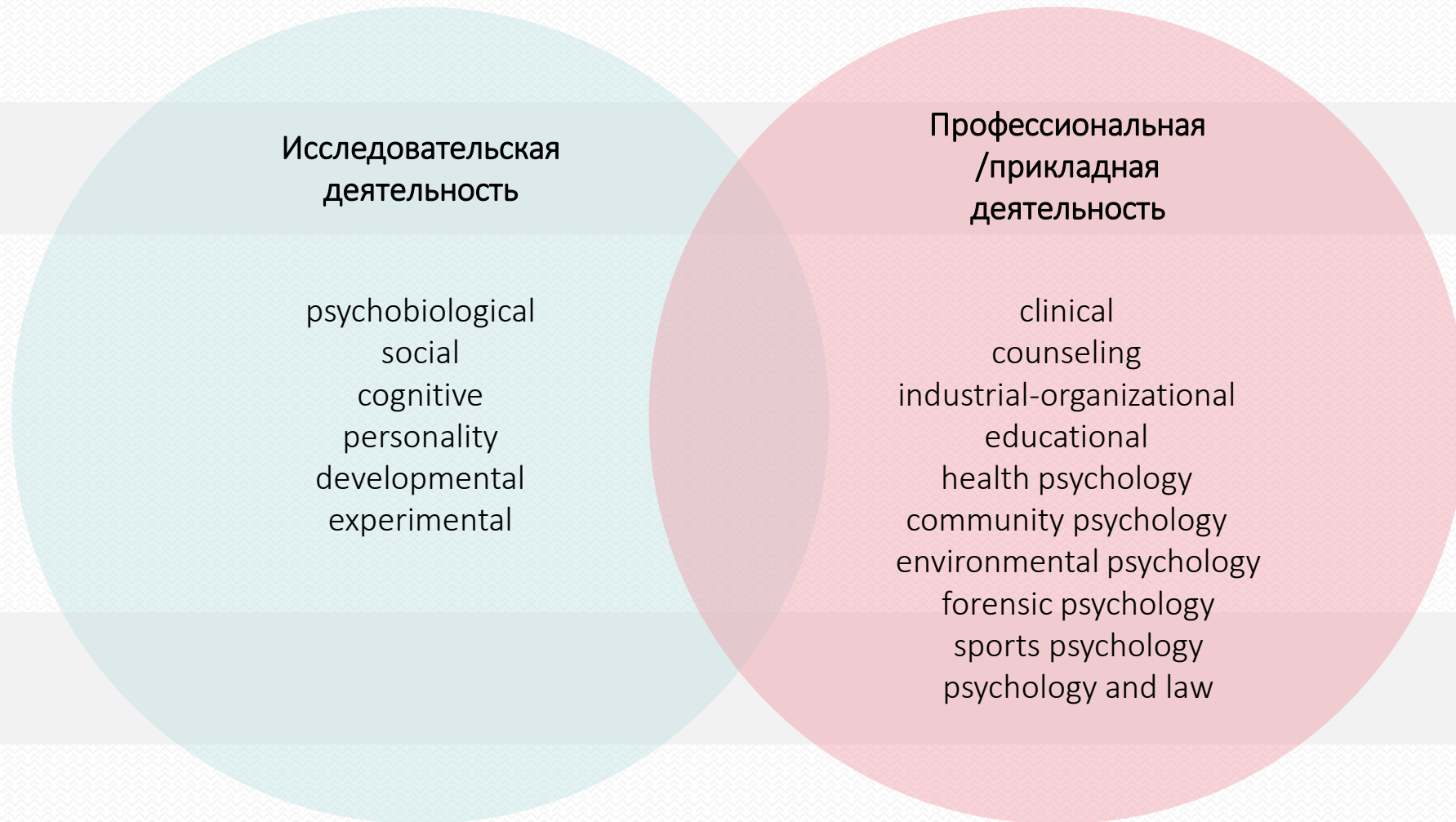
Каковы шансы попасть в магистратуру/аспирантуру?  
Статистика поданных заявок и процент поступивших.

**ШАНСЫ НА  
ПОСТУПЛЕНИЕ**

**КАРЬЕРА**

Какие варианты карьеры доступны после окончания учебы?

# ТИПЫ ПРОГРАММ

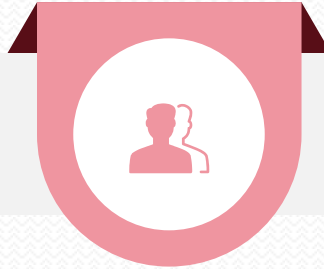


# ТИПЫ ПРОГРАММ



## **Ph.D. (doctorate of philosophy in psychology)**

- ориентировано на исследования
- требуется диссертация
- 5+ лет



## **Psy.D. (doctorate of psychology)**

- профессиональная степень (без диссертации)
- 4-5 лет (включая стажировку)



## **MA/MS (master of arts/science)**

- Ph.D. prep, IO psych, school psych, clinical, counseling, etc.)
- 2-3 года (включая стажировку)



## **MD (medical doctor)**

- специалист по психическим расстройствам
- 4 года (включая резидентуру)

# ТРЕБОВАНИЯ

## Требования к магистерской степени

Степень магистра обычно состоит из одного или двух курсов по статистике и исследованиям, несколько курсов за пределами специализации, несколько курсов в области специализации и диссертация.

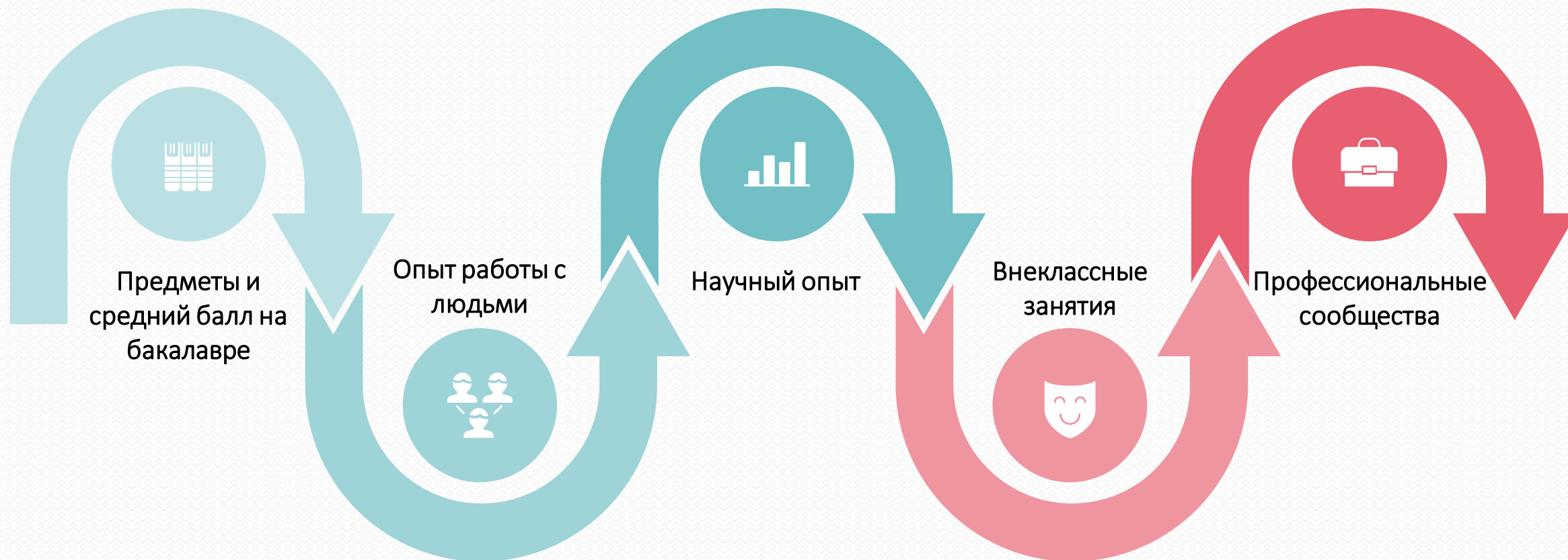
Типичная нагрузка на семестр в магистратуре составляет 3-4 курса в семестр. Как правило, оценочные компоненты этих курсов включают курсовые работы и устные доклады. В прикладных областях психологии (например, клиническая психология) от студентов также может потребоваться выполнение практических занятий (например, участие в оценке, диагностике и лечении в больницах, консультационных или общественных центрах).

## Требования к докторской степени

Акцент докторантуры делается на подготовке ученых, причем студенты в прикладных областях обучаются по модели ученого-практика. Рабочая нагрузка для получения докторской степени включает в себя семинары и курсы, комплексные экзамены в области специализации и диссертацию, основанную на исследовательском проекте. В прикладных областях психологии формальная курсовая работа снова дополняется практическим обучением. Студенты в области клинической психологии также проходят годовичную (1600 часов) пред докторантуру.



# ЧТО ВАЖНО ПРИ ПОСТУПЛЕНИИ



# ИССЛЕДОВАТЕЛЬСКИЙ ОПЫТ

- Опыт работы в качестве научного сотрудника или, что еще лучше, собственный исследовательский проект. Завершение дипломной работы является одним из лучших способов подготовиться к поступлению.
- Работа в лаборатории дает уникальную возможность увидеть исследование в действии. Вы получите необходимые навыки (например, ввод данных, организационные задачи, выполнение сложных экспериментальных протоколов), у вас также будет возможность по-настоящему понять теорию и методы, которые определяют область изучения. Даже одна публикация поможет вам выделиться из остальной массы, особенно когда дело доходит до подачи заявки на получение стипендии.
- Что касается будущей дипломной работы, вам не обязательно иметь конкретные идеи о содержании вашего будущего проекта, когда вы впервые обращаетесь к профессору/супервайзеру. Но не мешает подготовить идеи, касающиеся темы, которую вы хотите исследовать (и, конечно, эта тематическая область должна представлять интерес для преподавателя).



# ВНЕКЛАССНЫЕ ЗАНЯТИЯ

- Есть много других способов дополнить свое академическое резюме, если у вас нет опыта работы в лаборатории. Проще всего начать с того, чтобы стать членом профессионального сообщества.
- В большинстве университетов есть психологические клубы / общества, которые состоят из студентов-энтузиастов, желающих привлечь, информировать и поддерживать других.
- Волонтерство. Возможно, вы стали участником горячей линии. Добровольцем в больницах, программах по работе с населением.



# РЕКОМЕНДАТЕЛЬНЫЕ ПИСЬМА

- Заявка в аспирантуру включает рекомендательные письма (как правило, 3, написанные профессорами). Эти письма играют важную роль в принятии решений о приеме.
- Вы должны начать готовить почву для таких писем за год до того, когда они вам понадобятся. Если люди, которые пишут письма, ничего не знают о вас, кроме того, какие оценки вы получили на их курсах, они не смогут добавить что-то существенное.
- Помните, что вы не сможете прочитать ваши рекомендации, так как они отправляются непосредственно в учебные учреждения.



# ТРАНСКРИПТЫ И ОЦЕНКИ

- Обычно требуются оригиналы выписки оценок, хотя некоторые школы принимают копии. Вы должны учитывать время, необходимое для доставки и перевода.
- Средний балл не ниже 70 – 75 %

## GRE

- GRE состоит из набора тестов: общие знаний и умений (словарный запас, количественные и аналитические навыки), а также расширенный тест по психологии. Не во всех школах требуется сдача обоих тестов, поэтому проверьте заранее какие результаты вы должны предоставить.
- Продолжительность теста - 3 часа 45 минут.
- GRE оценка - 130-170 (за раздел). Аналитическое письмо: 1-6
- Стоимость General - \$205, Subject - \$150.
- Больше практикуйтесь. Бесплатная книга по подготовке к [Subject Psychology](#).



# STATEMENT OF INTEREST

- Ваше эссе является одним из самых важных документов в заявке.
- Скорее всего, вам придется написать отдельное эссе для каждого вуза.
- Каждый вуз может предъявлять конкретные требования к тому, что они хотят видеть в вашем эссе. (Например, в школе X написано: эссе, в то время как в школе Y есть конкретные вопросы, на которые они хотят получить ответ).
- Кроме того, некоторые школы могут потребовать, чтобы ваше эссе было с одинарным интервалом, а другие - с двойным. Опять же, вы должны внимательно следовать их инструкциям или рискуете тем, что они не будут рассматривать ваше заявление или понизят ваш рейтинг за несоблюдение требований.
- Школы могут запрашивать разные типы эссе:
  - Общее, где вы отвечаете на вопросы о вашем прошлом, планах на будущее, почему вы хотите поступать именно в эту школу и т. д.
  - Исследовательское, в котором школа просит вас объяснить ваши конкретные исследовательские интересы, вопросы, которые вы озадачились, почему вы интересуетесь этими вопросами и какие статьи вы прочитали, почему они вызвали у вас интерес.



## Curriculum Vitae (CV)

# ПРОЦЕСС ПОДАЧИ ЗАЯВКИ

- Начинайте заранее! Минимум в конце лета - начале осени, т.е. за год до планируемого поступления.
- Начните связываться с профессорами, чтобы узнать, идет ли набор аспирантов на следующий год.



Когда подать заявку?

- Дедлайны различаются в зависимости от вузы, некоторые вузы начинают принимать заявки с 1 декабря и до 1 марта. Помните об этом, особенно, когда речь идет о написании GRE/IELTS, поскольку отправка ваших результатов может занять несколько недель.

Во сколько вузов подать заявку?

- Это зависит только от вас. Помните про аппликационные сборы и стоимость отправки документов в каждый вуз!

Найдите супервайзера!

- При выборе программ ваши интересы должны точно соответствовать интересам одного или нескольких преподавателей факультета, куда вы подаете заявку.



# Заявки VS приглашение

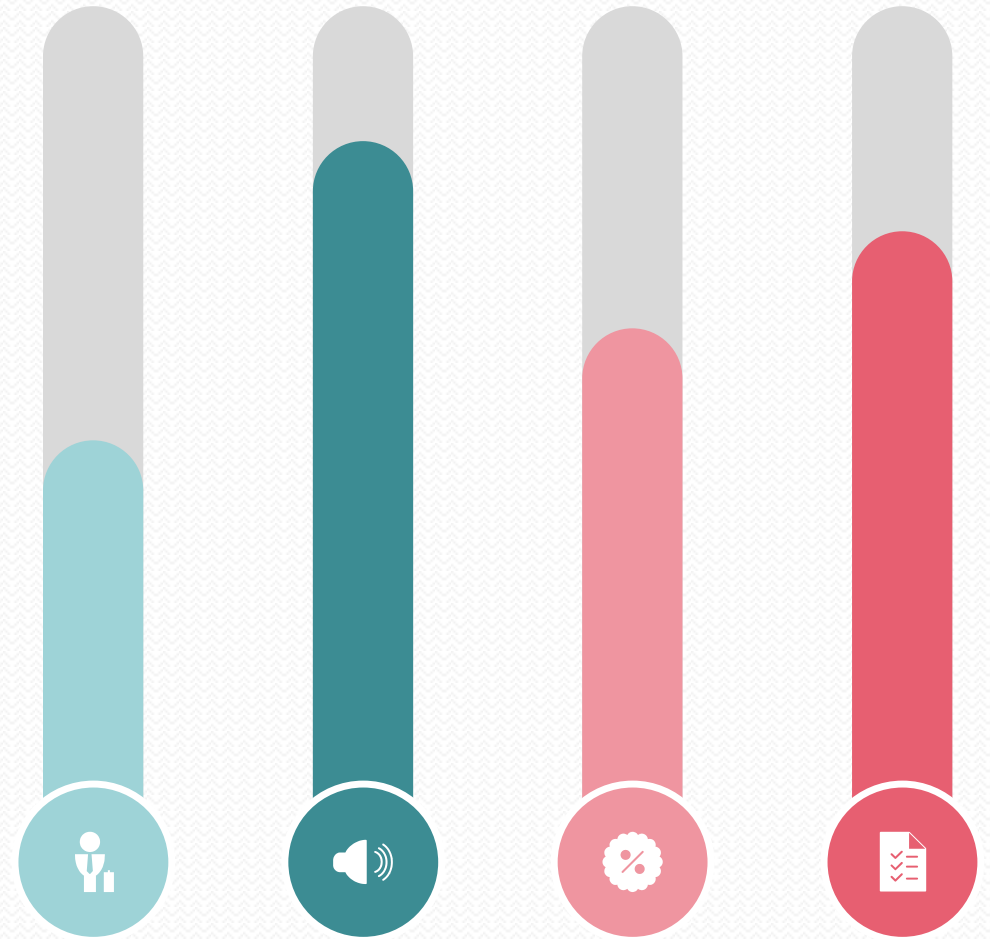
Как видно из этой таблицы, шансы попасть в аспирантуру в целом составляют около 15%. Экспериментальные программы, как правило, имеют более высокие показатели «зачисляемости», нежели клинические программы (количество приглашений в клинических программах составляет около 8%).

University	# Applied	# Offers	%
Western Ontario	216	42	19
Queens	172	29	17
Manitoba	140	21	15
McGill	NA	NA	5-8
Dalhousie	150	9-11	6-7
Memorial	38	12	32
New Brunswick	53	7	13
Ottawa	180	21	12
Laurier	167	26	16
Windsor	179	38	21
York	311	33	11

Area of Psychology	% Accepted
Neuroscience	28
Clinical	8
Developmental	20
Social/Personality	25
Industrial Organizational	22

# THE WAITING GAME

- Обычно начинают рассмотрение заявлений вскоре после дедлайна. Время, в течение которого любой факультет может рассматривать заявки, зависит от школы, но, как правило, до 15 апреля.
- Университеты, которые проводят собеседования, как правило, предоставляют ответы в течение первого месяца после подачи заявления.
- Если у вас есть предложения от других вузов, но вы не получили ответ по программе, которая больше вас интересует, вы можете связаться с вузом, узнать о статусе вашего заявления и сообщить им, что у вас есть offer от других учебных заведений.

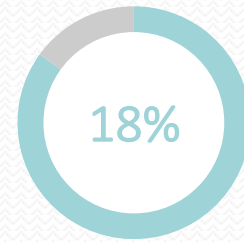


# Тенденции на рынке труда

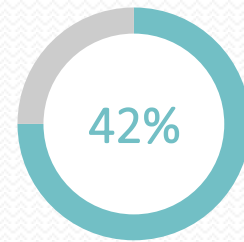
Для всех областей психологии рынок труда выглядит очень многообещающе и будет оставаться таковым.

С каждым годом открывается все больше и больше университетских должностей.

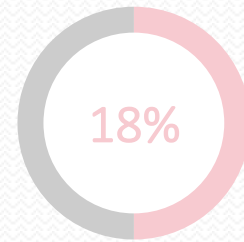
Частично эта тенденция связана с тем, что большое количество профессоров быстро приближается к пенсионному возрасту.



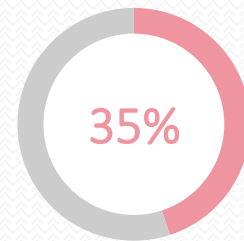
Преподавателей, работающих на полную ставку, моложе 40 лет



В возрасте от 40 до 54 лет



В возрасте 55 лет и старше



55 лет и старше (Канадская ассоциация преподавателей университетов)

#### Клиническая психология

- Клинических психологов учат оценивать и лечить эмоциональные, психические и поведенческие расстройства (например, депрессия, шизофрения, тревожность).
- о Канадская статистика (Hunsley & Lee): частная практика 33%, поликлиника 19%, больница общего профиля 12%, психиатрическая больница 10%, университет 8%.
- о В этих областях также есть под-специальности (например, медицинские психологи, судебные психологи, реабилитационные психологи).

#### Консультативная психология

- Консультативные психологи также работают над уменьшением интеллектуальных, эмоциональных, социальных и поведенческих проблем. Однако основное различие между клинической и консультативной психологией связано с типом клиентуры. Психологи-консультанты обычно работают с людьми, у которых есть менее серьезные проблемы (например, повседневные стрессы, планирование карьеры, академические проблемы, трудности, связанные с парой и семьей).

#### Социальная психология

- Социальные психологи изучают, как на психическую жизнь и поведенческие реакции влияют взаимодействия с другими людьми (например, как формируются впечатления от других, как развиваются предвзятые отношения и как групповая динамика влияет на принятие индивидуальных решений). Большинство социальных психологов оказываются на университетских должностях, но есть и другие варианты карьерного роста (например, рекламные агентства, изучающие предпочтения потребителей, предприятия и правительственные учреждения, изучающие организационную структуру персонала или руководства).

#### Психология развития

- Люди, обученные психологии развития, изучают психологическое развитие, уделяя особое внимание тому, когда, как и почему люди меняются с возрастом. Обычно работают в университетах.

#### Нейропсихология

- Нейронаука: два основных пути обучения и карьеры - нейропсихология и клиническая нейропсихология. Академические нейропсихологи обычно работают в университетах или больницах, где изучают отношения между мозгом и поведением (у людей и животных).

#### Личность / Измерение

- Изучение личности и / или измерения обычно приводит к карьере в университете. Эти люди часто сосредотачиваются на разработке методов сбора и анализа данных (например, развитие личности, тесты достижений или интеллекта).

#### Образовательная психология

- Педагогические психологи и школьные психологи либо работают в университетских условиях (проводят исследования, связанные с преподаванием и обучением), либо в школьной системе работают с школьным персоналом, учащимися и родителями (например, занимаются издевательствами, дают рекомендации по исправлению трудностей в обучении).

#### Индустриальная / Организационная психология

- Лица, которые работают в качестве промышленных / организационных психологов, изучают и разрабатывают способы максимизации удовлетворенности работой и производительности труда сотрудников. Существует множество вариантов карьерного роста в этой под-специальности, включая научные круги, работу в государственных учреждениях, предприятиях и промышленности (например, подбор персонала, стратегическое планирование, преодоление организационных изменений) или частные консультации.

[http://cpa.ca/public/whatisapsychologist/regulatorybodies.](http://cpa.ca/public/whatisapsychologist/regulatorybodies)





# Полезные ресурсы при иммиграции

## Лицензирование и Аккредитация

- Лицензирование и аккредитация являются важными факторами для тех, кто делает карьеру в профессиональной области психологии, ведущей к практике. Чтобы практиковать и называть себя психологом в Канаде, нужно получить лицензию (часто называемую регистрацией или chartering) у регулирующего органа психологии в той области страны, где вы собираетесь практиковать. Информацию о лицензировании психологии в Канаде можно найти: <http://www.cpa.ca/practitioners/practiceregulation>

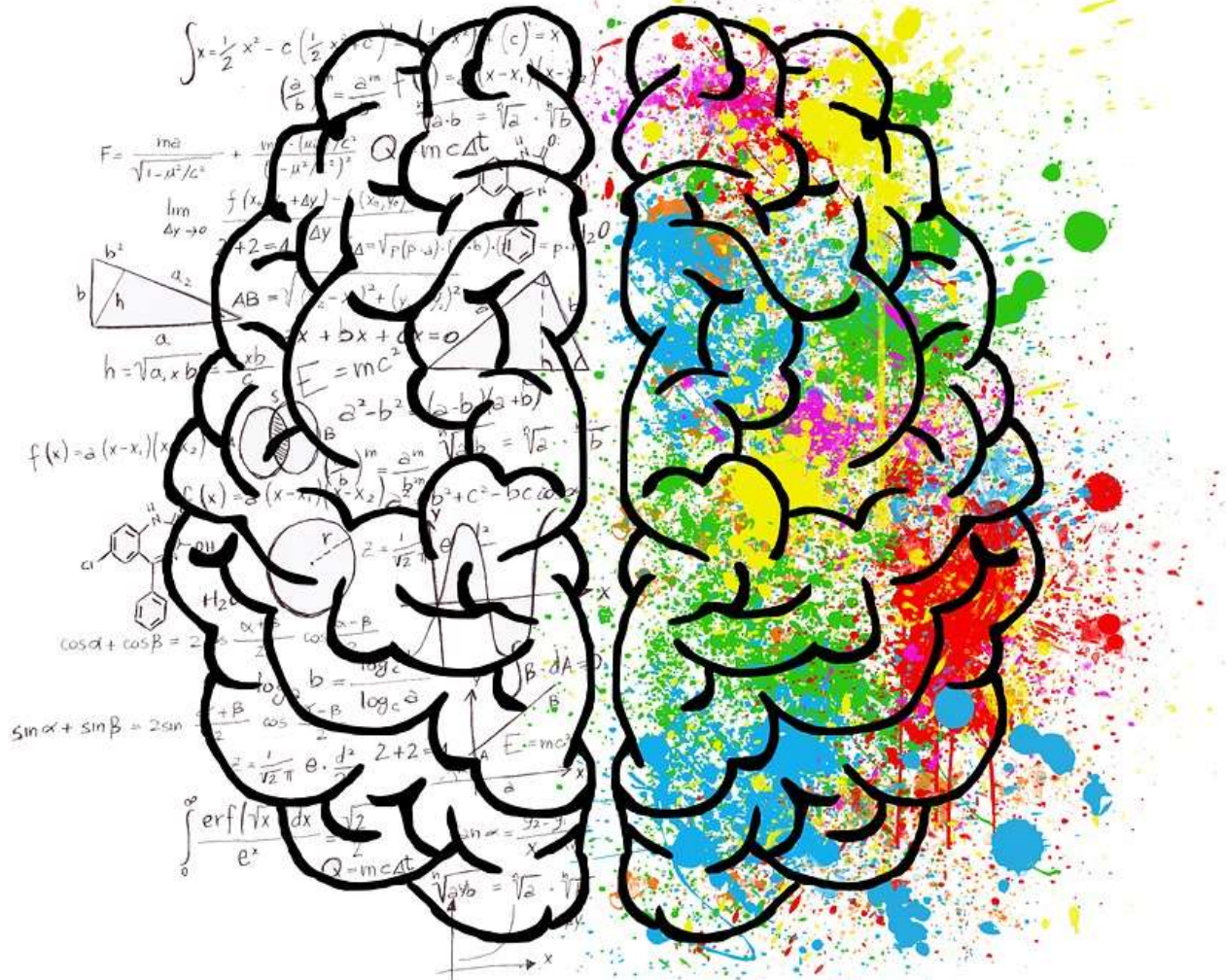
## CPA Аккредитация

- Аккредитация CPA - это добровольный процесс. Список программ, аккредитованных CPA, можно найти по адресу: <http://www.cpa.ca/accreditation/CPAaccreditedprogrammes>. Более подробную информацию об аккредитации CPA можно найти по адресу: <http://www.cpa.ca/accreditation/>

Докторские степени в профессиональных областях психологии, как правило, требуют завершения 600 часов практического обучения и 1600 часов интернатуры или резидентуры. Каталог стажировок в Канаде можно найти: <http://ccppp.ca/directory-internship>.

Для иммиграции в качестве психолога могут быть оценены английский язык, образование и заслуги в рамках иммиграционного процесса. Чтобы просмотреть этапы процесса оценки, посетите: <http://cicic.ca/938/Psychologists.canada?id=83>





[seminar@directtalk.ru](mailto:seminar@directtalk.ru)

8 495 995 95 14